



COMITÉ DE DIRECCIÓN DE MAFEX

Presidencia:

Sr. Víctor Ruiz
ARCELORMITTAL ESPAÑA S.A.

Vicepresidencia:

Sr. Luis Fernández
THALES ESPAÑA GRP, S.A.U.

Vocales:

AMURRIO FERROCARRIL Y EQUIPOS S.A.

CAF - CONSTRUCCIONES Y AUXILIAR DE
FERROCARRILES, S.A.

DURO FELGUERA RAIL. S.A.U.

IDOM INGENIERÍA Y CONSULTORÍA, S.A.U

INDRA SISTEMAS

INGETEA POWER TECHNOLOGY, S.A.

LA FARGA LACAMBRA, S.A.U.

METALOCAUCHO, S.L.

PATENTES TALGO, S.L.

SENER INGENIERÍA Y SISTEMAS, S.A.

EQUIPO HUMANO:

Secretario

Sr. Jaime Hernani

Director

Sr. Pedro Fortea

Equipo Técnico:

Sr. Fernando Prieto
Sra. Montserrat Sáenz de Ugarte
Sra. Ainara González
Sra. Patricia Lasheras

Introducción

El ejercicio 2016 ha supuesto un año de mejora general de la situación económica española frente a los últimos años y finalizó con la puesta en marcha del nuevo Gobierno en España tras un periodo excesivamente largo de interinidad así como con un impulso del mercado ferroviario nacional con el concurso de los nuevos trenes de Alta Velocidad adjudicados en diciembre.

Desde MAFEX valoramos positivamente muchas de las grandes líneas marcadas recientemente por el Gobierno en materia de transportes donde se menciona expresamente el desarrollo de políticas que apoyen la innovación de las empresas, su mejora competitiva y su proyección exterior. Sin duda el ferrocarril seguirá jugando un papel relevante en el futuro de España.

Desde una perspectiva global, según los expertos, partiendo de un volumen de mercado actual de 159.000 millones de euros, se esperan unas tasas medias de crecimiento anual en el mercado ferroviario del 2,6% hasta el 2021. No obstante habrá que observar las incertidumbres que finalizando el 2016, rodean el escenario geopolítico mundial.

En lo que a la Asociación se refiere, el ejercicio 2016 ha supuesto un año de gran actividad, en donde de nuevo destacó el amplio programa de promoción exterior desarrollado. Se organizó y/o participó en un número importante de actividades en las que se amplió contactos con empresas y entidades ferroviarias de más de 25 países y en las que participaron en total 211 empresas.

Cabe destacar, una vez más, la gran participación (51 empresas españolas) en la feria Innotrans de Berlín, escaparate mundial del sector cada dos años.

Esta labor de promoción se complementa con la continua difusión de información sectorial, la definición de mercados y proyectos prioritarios, el análisis de la presencia internacional del sector o la canalización de consultas que recibimos de multitud de partes del mundo y que se difunden a las empresas asociadas.

En el plano institucional el ejercicio 2016 ha supuesto la adhesión de MAFEX como socio de pleno derecho a la CEOE (Confederación Española de Organizaciones Empresariales) y que viene a complementar la labor que desde el punto de vista institucional realiza la Asociación desde hace años con otras entidades como UNIFE, ALAMYS, etc.

Todas las acciones que ampliaremos en las páginas siguientes vienen apoyadas por el importante trabajo que realizan los comités de la Asociación, donde destacamos en 2016 la puesta en marcha del Comité de Competitividad, que se une así a los otros dos comités ya existentes; el de Internacionalización y el de Comunicación.

Además, en el último trimestre del año se comenzó a trabajar en la elaboración del Plan Estratégico 2017 -2020 el cual se presentará dentro de los primeros meses del 2017.

No queremos finalizar sin aprovechar la oportunidad para dar las gracias además a todas las organizaciones públicas y privadas que este año nos han apoyado y con quienes hemos venido colaborando (Ministerio de Industria, Economía y Competitividad, Icx, Ministerio de Fomento, Adif, Renfe, Gobierno Vasco, Spri, Alamys, etc). Y en especial, como no podía ser de otra manera, dar las gracias a todos los socios de MAFEX por la confianza que un año más han depositado en la organización, y que a través de los servicios que ofrecemos, hacen posible que sigamos siendo un referente en el mundo asociativo de la industria ferroviaria española tanto a nivel nacional como internacional.

Pedro Fortea
MAFEX

INTERNACIONALIZACIÓN DELEGACIONES COMERCIALES

Este año se han organizado 4 delegaciones a 6 países en las que participaron un total de 34 empresas. El principal objetivo de las delegaciones comerciales es conocer de primera mano las oportunidades de negocio de los países visitados así como poner en contacto a los asociados de MAFEX con sus potenciales clientes y socios.

IRÁN

Teherán

Fechas:

14 al 17 de FEBRERO

Responsable:

Fernando Prieto

Participantes:

14 empresas + MAFEX



PERÚ Y CHILE

Lima y Santiago

Fechas:

17 al 21 de OCTUBRE

Responsable:

Ainara González

Participantes:

9 empresas + MAFEX



Jornada MAFEX ANPTrilhos Innovación Tecnológica española en el sector del transportes de pasajeros por ferrocarril.

Sao Paulo

Fechas:

1 y 2 de JUNIO

Responsable:

Ainara González

Participantes:

6 empresas + MAFEX



DINAMARCA Y SUECIA

Copenhague, Malmo y Estocolmo

Fechas:

20 al 24 de NOVIEMBRE

Responsable:

Patricia Lasheras

Participantes:

5 empresas + MAFEX



OTRAS VISITAS

Coincidiendo con la celebración de las ferias Exporail en México y de Rail Solutions Asia en Malasia, se organizaron visitas a las principales entidades ferroviarias acompañados de una delegación de empresas españolas.

Ciudad de México

Fechas:

9 de FEBRERO

Responsable:

Montserrat Saénz de Ugarte

Participantes:

7 empresas + MAFEX

Singapur

Fechas:

9 de MAYO

Responsable:

Montserrat Saénz de Ugarte

Participantes:

5 empresas + MAFEX

MISIONES DE ESTUDIO

Las misiones de estudio son viajes de prospección que realiza la asociación, generalmente en solitario o bien acompañada por una o dos empresas. Su finalidad es realizar un estudio de los mercados o países visitados así como fortalecer según el caso contactos ya existentes, recabando y/o actualizando información acerca de los proyectos u oportunidades de negocio que se presentan en los distintos lugares visitados. Durante este año, se han realizado 3 misiones estudio que han permitido conocer la situación de los países que indicamos a continuación.

OMÁN

Mascate

Fechas:

6 de MARZO

Responsable:

Pedro Fortea

Participantes:

MAFEX



TAIWÁN

Taipei

Fechas:

18 al 21 de MARZO

Responsable:

Fernando Prieto

Participantes:

MAFEX



ISRAEL

Tel Aviv, Haifa, Jerusalén

Fechas:

7 al 10 de NOVIEMBRE

Responsable:

Fernando Prieto

Participantes:

MAFEX

FERIAS

Este año MAFEX ha participado en 6 ferias, en cinco de las cuales ha coordinado la participación agrupada española de un total de 72 empresas y en las restantes MAFEX ha participado como visitante. El propósito de estas visitas consiste en reforzar los contactos y ampliar el conocimiento que la asociación tiene en estos países así como llevar a cabo labores de representación institucional y apoyo a las empresas socias que están exponiendo o visitando dicho evento. Este año se ha caracterizado por la celebración de la undécima edición de Innotrans, la feria mundial más importante dentro del sector, que se celebra cada dos años, con más de 2.700 expositores de más de 55 países y en la que MAFEX organiza, por séptima edición consecutiva la participación española agrupada.



XV EXPORAIL 2016 - MÉXICO

Acapulco

Fechas:
10 al 12 de FEBRERO
Responsable:
Montserrat Saénz de Ugarte
Participantes:
3 empresas + MAFEX



MIDDLE EAST RAIL 2016 - EMIRATOS ÁRABES

Dubai

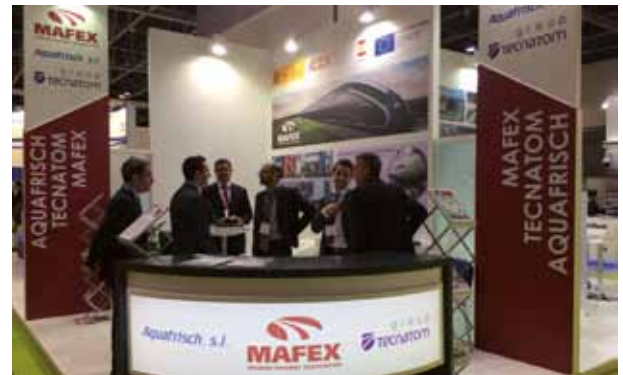
Fechas:
08 al 09 de MARZO
Responsable:
Pedro Fortea
Participantes:
8 empresas + MAFEX



ASIA PACIFIC RAIL - HONG KONG

Hong Kong

Fechas:
22 al 23 de MARZO
Responsable:
Fernando Prieto
Participantes:
MAFEX



IRAN RAIL EXPO - IRÁN

Teherán

Fechas:
15 al 18 de MAYO
Responsable:
Montserrat Sáenz de Ugarte
Participantes:
6 empresas + MAFEX



RAIL SOLUTIONS ASIA 2016 - MALASIA

Kuala Lumpur

Fechas:
11 al 13 de MAYO
Responsable:
Montse Sáenz de Ugarte
Participantes:
2 empresas + MAFEX





INNOTRANS - ALEMANIA

Berlín

Fechas:

20 al 23 de SEPTIEMBRE

Responsable:

Fernando Prieto

Participantes:

51 empresas + MAFEX



MISIONES COMERCIALES INVERSAS

Durante las misiones comerciales inversas o jornadas inversas, las administraciones de infraestructura, operadores y empresas ferroviarias de todo el mundo visitan España y conocen de primera mano las capacidades de la industria ferroviaria española. En las realizadas este año, han participado profesionales extranjeros de más de 22 países que han tenido la oportunidad de tener reuniones individuales y visitas técnicas con empresas españolas del sector.

JORNADA SOBRE OPORTUNIDADES DE NEGOCIO EN EL SECTOR FERROVIARIO EN INDIA

Fechas:

4 al 6 de ABRIL

Lugar:

Bilbao (España)

Responsable:

Fernando Prieto

Participantes:

8 empresas españolas y 1 empresa extranjera: Metro Delhi.

OPORTUNIDADES DE NEGOCIO EN EL SECTOR FERROVIARIO DE SUMINISTRADORES DE MATERIAL RODANTE, FABRICANTES, MANTENEDORES E INTEGRADORES

Fechas:

23 al 27 de MAYO

Lugar:

Bilbao (España)

Responsable:

Fernando Prieto

Participantes:

24 empresas españolas y 8 empresas invitadas: Alstom (Francia), BKV (Hungria), Bombardier (España y Suiza), BGV (Alemania), Siemens (Rep. Checa, Softronic (Rumanía), TZV (Croacia)

II EDICIÓN OPORTUNIDADES DE NEGOCIO EN SISTEMAS DE TRANSPORTE PÚBLICO URBANO: METROS, TRANVÍAS Y CERCANIAS

Fechas:

20 al 23 de JUNIO

Lugar:

Barcelona (España)

Responsable:

Fernando Prieto

Participantes:

39 empresas españolas y 12 empresas invitadas: Metro de Quito (Ecuador), Metro de Medellín (Colombia), Ayuntamiento de Turku (Finlandia), Sistemas de Transporte Colectivo - STC (México), Transport Infrastructure Irland (Irlanda), Metro de Panamá (Panamá), Autoridad Autónoma del Sistema Eléctrico de Transporte Masivo de Lima (Perú), Bangkok Metropolitan Rapid Transit - MRT (Tailandia), Mashad Urban Railway Operation Company - MUSROC (Irán), Metro Almaty (Kazajastán), Ayuntamiento de Almaty (Kazajastán), Metro de Praga (Rep. Checa)



JORNADA SOBRE OPORTUNIDADES DE NEGOCIO EN EL SECTOR FERROVIARIO EN IRÁN

Fechas:

17 al 21 de OCTUBRE

Lugar:

Bilbao (España)

Responsable:

Fernando Prieto

Participantes:

16 empresas españolas y 3 empresas extranjeras:
RAI, CDTIC, IDRO

Actividad realizada en colaboración con SPRI



JORNADA SOBRE SECTOR FERROVIARIO DE INFRAESTRUCTURAS: INTEGRADORES NACIONALES E INTERNACIONALES

Fechas:

28 NOVIEMBRE al 2 de DICIEMBRE

Lugar:

Madrid (España)

Responsable:

Ainara González

Participantes:

11 empresas españolas y 7 empresas invitadas: Banobrás (México), Neopul (Portugal), Tata Projects (India), Gates PCM (Singapur), Yuksel Ingeniería (Turquía), FCC (Panamá), CAF (España)

JORNADAS Y ENCUENTROS EMPRESARIALES

Por último, dentro del marco de actividades de internacionalización, podemos destacar otros foros y encuentros empresariales donde MAFEX ha desempeñado labores de representación sectorial mediante su participación. De esta forma, este año MAFEX tuvo la oportunidad de asistir a una Delegación Comercial a Suecia organizada por Gobierno Vasco y donde se puso en valor los proyectos de las empresas asociadas vascas que acompañaban a la delegación.

DELEGACIÓN COMERCIAL GOBIERNO VASCO A SUECIA

Fechas:

6 al 7 de ABRIL

Lugar:

Estocolomo y Malmo (Suecia)

Responsable:

Pedro Fortea

Organizador:

Gobierno Vasco. SPRI

RELACIONES INSTITUCIONALES

Durante este año se han realizado reuniones y encuentros a diversos niveles. Así por ejemplo, se han mantenido reuniones con diferentes instituciones y administraciones como el Ministerio de Economía y Competitividad, la Comisión consultiva de negociaciones comerciales internacionales, la SPRI, el Gobierno Vasco, el Centro para el Desarrollo Tecnológico Industrial (CDTI), diferentes centros de investigación y Universidades, ICEX España Exportación e Inversiones, RENFE, ADIF y Ministerio de Fomento, la Oficina de representación permanente de España ante la Unión Europea en Bruselas, entre otras.

MAFEX en CEOE

Desde el 2016 MAFEX es miembro de pleno derecho en CEOE tras ser aprobada su incorporación por parte de la Junta Directiva de la Confederación Española. Con ello, MAFEX participa en distintas comisiones y en especial en la Comisión de Relaciones Internacionales, además de su participación activa en visitas a España de Delegaciones e Instituciones Extranjeras.



Participación de MAFEX en UNIFE (Asociación Europea de la Industria Ferroviaria)

Con objetivo de impulsar el papel de la industria ferroviaria española a nivel europeo, MAFEX es miembro de UNIFE desde el año 2009. Durante este año 2016, hemos participado activamente en las reuniones del Comité de Asociaciones Nacionales y del Comité de Asuntos Comerciales e Internacionales, encargado de supervisar las negociaciones comerciales de la Unión Europea que conlleven importantes implicaciones para la industria ferroviaria europea.



Participación de MAFEX en la 30ª Asamblea General de ALAMYS

El congreso anual de ALAMYS (Asociación Latinoamericana de Metros y Subterráneos celebrado en Santiago de Chile del 23 al 26 de Octubre, se centró en el aporte de los sistemas de transporte urbano al desarrollo de las grandes urbes latinoamericanas. MAFEX volvió a estar presente en el mismo como parte del acuerdo de colaboración que mantiene con esta Asociación y que permite reforzar la cooperación entre ambas entidades y sus organizaciones miembro.

COMPETITIVIDAD

VIGILANCIA COMPETITIVA

MAFEX pone a disposición de sus asociados documentación e información estratégica con el fin de contribuir a su desarrollo competitivo tanto en el mercado nacional como internacional. Esta información se da a conocer a los socios a través de diferentes plataformas y medios que pasamos a describir a continuación:

Servicio de Información Personalizado

Un año más, la Asociación ofrece un servicio de seguimiento de noticias, licitaciones y concursos de proyectos ferroviarios de todo el mundo que permite estar puntualmente informado sobre todo lo que ocurre en la industria a nivel internacional. El servicio consta de dos newsletters, una diaria relativa a noticias de más de 130 países y otra semanal que ofrece información sobre licitaciones y concursos internacionales en el sector ferroviario.

Fondo documental y buscador de contactos

Durante este año se han incorporado al fondo documental artículos, informes sectoriales, notas, presentaciones, etc de 32 países así como más de 300 nuevos contactos de 30 países a nuestras bases de datos.

Consultas

Uno de los servicios más importantes de MAFEX es servir de canal de recepción y distribución de consultas de potenciales clientes de nuestros asociados, que pueden desembocar en futuras relaciones comerciales entre quienes nos contactan y nuestros socios. Así por tanto, durante el año 2016 se han recibido 50 consultas internacionales de 28 países, entre ellos; Arabia Saudí, Argentina, Bangladesh, Escandinavia, India, Iraq, Serbia, Pakistán, Polonia, Senegal, Suecia o Tanzania.

Colabora+

Se trata de un servicio puesto en marcha en el 2015 y que consiste en una plataforma de colaboración entre empresas que permite facilitar el intercambio de información, conocimiento y experiencia sobre los mercados exteriores que tengan presencia y a su vez que puedan beneficiarse de la experiencia y conocimientos de otros colaboradores en aquellos mercados en los que no están presentes. Actualmente forman parte de esta plataforma 14 empresas asociadas y se cuenta con información de más de 70 países.



OTRAS ACTIVIDADES

Dentro del ámbito de actividades orientadas a potenciar la competitividad de las empresas asociadas y contribuir de esta forma a definir la estrategia general del sector ferroviario, desde MAFEX hemos llevado a cabo las siguientes acciones que indicamos a continuación.

Asamblea General de la Plataforma Tecnológica Ferroviaria

MAFEX asistió un año más, el 30 de noviembre, a la Asamblea General de la Plataforma Tecnológica Ferroviaria Española, organismo con el que lleva colaborando desde sus inicios. El principal objetivo de la jornada es conocer de primera mano los avances de la I+D+i española, los trabajos que en ese sentido ha desarrollado la propia Plataforma en colaboración con entidades públicas y el sector privado, y aquellas tendencias y proyectos a futuro más relevantes.

IV Congreso Internacional de Clústers

El pasado 15 de noviembre, MAFEX asistió al IV Congreso Internacional de Clústers organizado en San Sebastián, por la Federación Nacional de Agrupaciones Empresariales Innovadoras y Clúster (FENAEIC) con la colaboración del Clúster GAIA, Gobierno Vasco - SPRI y la Diputación Foral de Guipúzcoa.



Basque Ecodesign Center

El Basque Ecodesign Center es una entidad con sede en el País vasco, constituida en un marco de colaboración entre empresas del sector privado y el Gobierno Vasco, cuyo objetivo es el diseño y la ejecución de proyectos innovadores de ecodiseño. Mafex fue invitada a participar en dicho organismo dentro de un grupo de trabajo formado por diversas asociaciones y clústers.



COMUNICACIÓN Y MARKETING

Revista de MAFEX

Durante su tercer año, la revista corporativa de MAFEX, editada trimestralmente en castellano e inglés, se ha consolidado como herramienta de comunicación de la asociación y de sus socios, habiendo contribuido a mejorar la imagen del sector ferroviario español, de sus empresas y de la propia asociación entre los 6,000 lectores profesionales que la reciben a nivel nacional e internacional. La versión online de la misma puede consultarse también a través de la web www.magazine.mafex.es



Newsletter

Con un lanzamiento bimensual, la newsletter de MAFEX, se distribuye a cerca de 450 direcciones de correo electrónico dentro de las empresas asociadas, recogiendo así las noticias más relevantes de MAFEX y categorizándolas.

El objetivo de la misma es dar a conocer el impacto de las actividades realizadas por la asociación y difundir las acciones próximas a realizar, además de dar a conocer las actividades realizadas. Dispone de cuatro apartados con información de interés para los socios: Agenda, Consultas, Contactos e Informes.

Página Web

La página web de la asociación, herramienta clave de la misma en la contribución para la difusión de las actividades y representación de las empresas asociadas, ha recibido durante el 2016, 20.500 visitas. El 40% de los usuarios proceden del extranjero.



Redes Sociales

La Asociación ha fortalecido a lo largo del 2016 su presencia en distintas redes sociales como twitter donde este año ha incrementado el número de seguidores en un 21% alcanzando los 821 seguidores y un total de 1.474 tuits.



Mafex, Spanish Railway Association
917 Seguidores



@MafexSpain
821 Seguidores

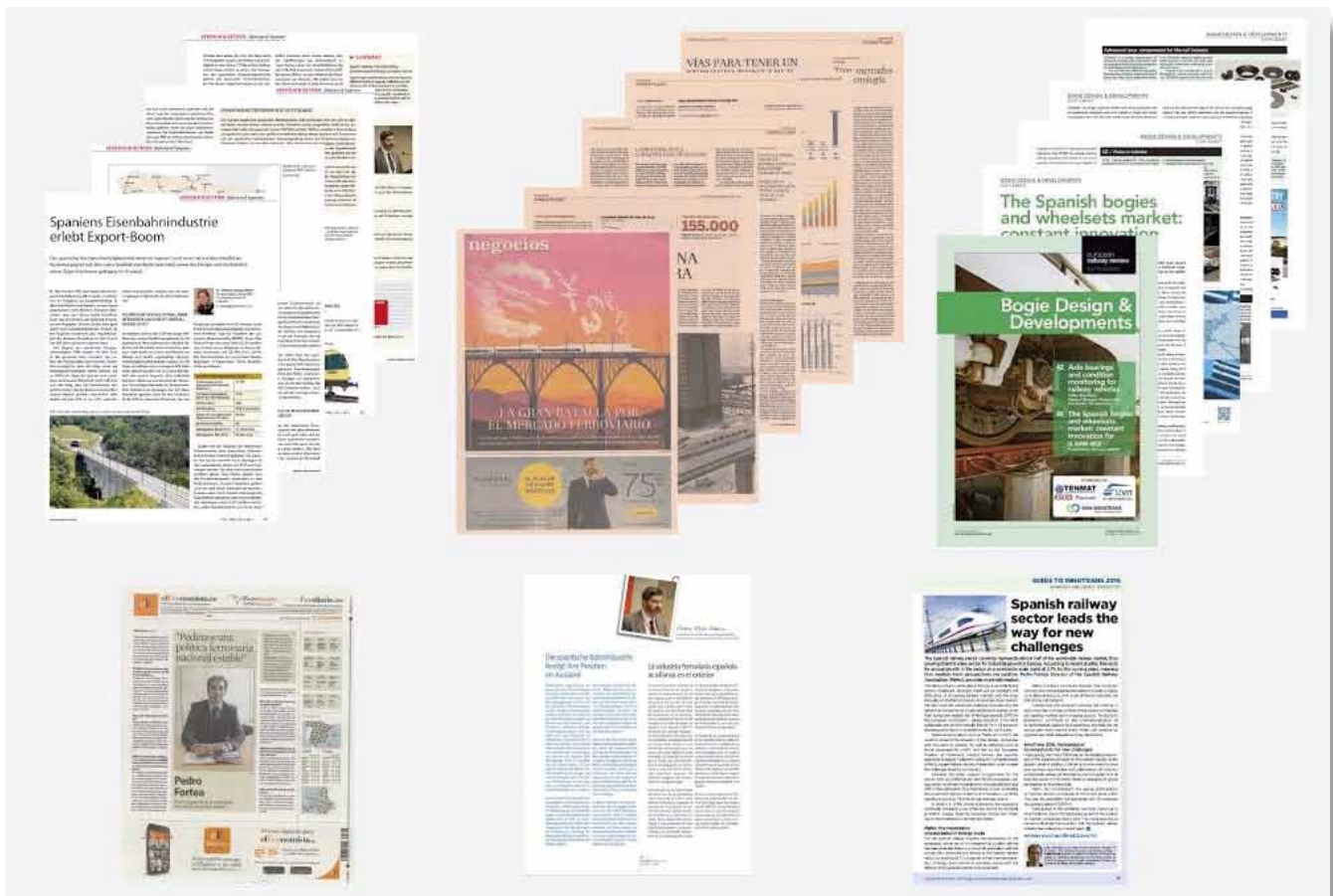


1217 Fotos

Prensa

En el año 2016, Mafex ha continuado con el refuerzo de su aparición en prensa para dar a conocer las actividades de la asociación. La relación con los profesionales de los medios, así como el envío de notas de prensa periódicas y la atención a las peticiones de colaboración han sido una tarea importante de comunicación para la Asociación.

Durante este año se han elaborado notas de prensa que han tenido una importante repercusión tanto en medios generalistas como medios especializados, tanto nacionales como internacionales. Más de 50 medios de todo el mundo han informado de las actividades y actualidad de Mafex y sus empresas asociadas.



V Jornada de Puertas Abiertas MAFEX

El 14 de diciembre MAFEX celebró en Bilbao, la V Jornada de Puertas Abiertas con el objetivo de dar a conocer los servicios de la asociación a las empresas que no forman parte de la misma.

El programa de la jornada contó además con la intervención de los representantes de empresas asociadas, quienes contaron su experiencia como socios a las empresas interesadas que asistieron a la misma.

Acuerdos de colaboración

A lo largo del 2016, MAFEX ha suscrito acuerdos de colaboración con más de una docena de organizadores de congresos, ferias y eventos para obtener mejores condiciones de participación para las empresas asociadas en países como; Arabia saudí, China, Dubai, EEUU, Egipto, Holanda, Hong Kong, India, Kenia y Singapur entre otras.

JUNTAS, COMITÉS Y GRUPOS DE TRABAJO

Celebración de la XIII Junta General de MAFEX

Fechas: 30 de JUNIO
Lugar: Madrid (España)

La Asociación celebró su décimo tercera Asamblea General en la que se analizó el ejercicio 2015 y se aprobó el Plan de actividades del año 2017.

Como es habitual, la Asamblea sirvió para dar oficialmente la bienvenida a las nuevas incorporaciones producidas desde la anterior Asamblea General: COMSA, NEWTEK SÓLIDOS, PRETENSADOS DEL NORTE y CAF TURNKEY & ENGINEERING.





Comité de Dirección

Fechas: 24 de FEBRERO, 23 de MAYO, 20 de SEPTIEMBRE, 24 de OCTUBRE y 25 de NOVIEMBRE.

Durante el 2016 se celebraron cinco Comités de Dirección en los cuales se debatió acerca de las distintas actividades desarrolladas por la Asociación, así como temas relativos al funcionamiento de la organización y las actividades que desde MAFEX se desarrollan.

Comité de Estrategia y Comunicación

Fechas: 23 de FEBRERO, 18 de ABRIL, 2 de JUNIO, 26 de OCTUBRE y 15 de DICIEMBRE.

A lo largo de las cinco reuniones mantenidas durante el año, se ha trabajado en la definición de la Cadena de valor del sector ferroviario español. Se han elaborado asimismo, dos notas relativas al posicionamiento de la Asociación sobre aspectos clave como el “Plan de inversión en el sector ferroviario en España” y “El papel del sector ferroviario ante los retos medioambientales” y se ha dado seguimiento al Plan de Comunicación de la Asociación.

Comité de Internacionalización

Fechas: 25 de FEBRERO, 25 de ABRIL, 1 de JUNIO, 25 de OCTUBRE, 13 de DICIEMBRE.

Se celebraron a lo largo del año cinco reuniones en las que continuaron trabajando en las líneas de acciones iniciadas previamente: la actualización del Mapa de Oportunidades, coordinación con MAFEX de las actividades de promoción exterior de la asociación y destacando principalmente su colaboración en el desarrollo de la plataforma SIE (Sistema Inteligencia Estratégico)

Comité de Competitividad

Fechas: 16 de MARZO, 19 de MAYO, 27 de OCTUBRE y 02 de DICIEMBRE.

En 2016 el Grupo de Trabajo de Competitividad, tras varias reuniones previas durante 2016 se constituyó formalmente en el Comité de Competitividad, que en el 2017 definirá su plan de acción enmarcado en el Plan Estratégico 2017-2020.



LISTADO DE SOCIOS

ALBATROS, S.L.
AL-KO RECORD
ALSTOM TRANSPORTE, S.A.
AMURRIO FERROCARRIL Y EQUIPOS, S.A.
AQUAFRISCH, S.L.
ARCELORMITTAL ESPAÑA, S.A.
ARDANUY INGENIERÍA, S.A.
ARTECHE (ELECTROTÉCNICA ARTECHE SMARTGRID, S.L.)
ASSIGNIA INFRAESTRUCTURAS S.A.
AZVI S.A
BOMBARDIER ESPAÑA
CABLES DE COMUNICACIONES ZARAGOZA S.L.
CAF - CONSTRUCCIONES Y AUXILIAR DE FERROCARRILES, S.A.
CAF POWER & AUTOMATION
CAF SIGNALLING
CAF TURNKEY & ENGINEERING, S.L.
CALMELL GROUP
CETEST
CETREN
COLWAY FERROVIARIA, S.L.
COMSA
DINÁMICAS DE SEGURIDAD SL
DANOBAT, S.COOP
DURO FELGUERA RAIL S.A.U
ECOCOMPUTER S.L.
ELEKTRA
FAIVELEY TRANSPORT IBÉRICA S.A.
FUNDICIONES GARBI, S.A.
FUNOR, S.A.
GAMARRA, S.A.
GANTREX SPAIN, S.A.
GETINSA-PAYMA S.L
GMV SISTEMAS S.A.U
HICASA - HIERROS Y CARBONES, S.A.
INTERNACIONAL HISPACOLD S.A.
ICON MULTIMEDIA S.L.

IDOM INGENIERÍA Y CONSULTORÍA, S.A.U.
IK4 RESEARCH ALLIANCE
IKUSI S.L.U.
IMPLASER 99, S.L.L.
INDRA SISTEMAS, S.A.
INECO
INGETEA POWER TECHNOLOGY, S.A.
JEZ SISTEMAS FERROVIARIOS, S.L.
KELOX, S.A.
LA FARGA LACAMBRA, S.A.U.
LUZNOR DESARROLLOS ELECTRÓNICOS S.L.
MANUSA DOOR SYSTEMS
MB SISTEMAS, S.COOP.
METALOCAUCHO S.L.
MGN TRANSFORMACIONES DEL CAUCHO, S.A.
NEM. NUEVAS ESTRATEGIAS DE MANTENIMIENTO, S.L.
NEWTEK SOLIDOS S.L.
P4Q ELECTRONICS, S.L.
PARRÓS OBRAS, S.L.
PATENTES TALGO, S.L.
PREFABRICACIONES Y CONTRATAS, S.A.U (PRECON)
PRETENSADOS DEL NORTE S.L.
REDALSA, S.A.
SEMI, S.A. (SOCIEDAD ESPAÑOLA DE MONTAJES INDUSTRIALES)
SENER INGENIERÍA Y SISTEMAS, S.A.
SICE - SOCIEDAD IBÉRICA DE CONSTRUCCIONES ELÉCTRICAS S.A.
SIEMENS RAIL AUTOMATION S.A.U
STADLER RAIL VALENCIA S.A.U.
TALLERES ALEGRÍA, S.A.
TECNATOM S.A.
TECNIVIAL S.A.
TEKNORAIL SYSTEMS, S.A.
TELICE, S.A.
THALES ESPAÑA GRP, S.A.U.
TYPESA
VALDEPINTO, S.L.